

ÉDITION 6/25

SBV
SSE
SSIC 

JOURNAL SUISSE DES ENTREPRENEURS



Une charte en
4 points pour plus
de perspectives
et de respect

SOUS LA LOUPE

Gérer les crises

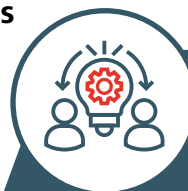
professions-
construction.ch:
nouveau site

Groupes Édex de la SSE: élargir l'horizon, partager ses connaissances

L'union fait la force. Exploitez sans attendre tout le savoir que renferment les groupes Édex de la SSE!

Le dialogue favorise la créativité. Axés sur l'échange de connaissances et la recherche de solutions, les groupes Édex sont un lieu où vous rencontrerez des personnes qui ont les mêmes préoccupations que vous et vos entreprises. Les séances pratiques livrent des enseignements pouvant directement être mis en œuvre.

- Un échange d'expériences entre pairs
- Des idées pour réussir
- Des réseaux durables



Découvrez
les groupes Édex:

www.entrepreneur.ch/groupes-edex
058 360 76 61 | sales.affentranger@baumeister.ch





La construction, une branche solide

**Au cœur de l'action en cas de crise:
pourquoi notre branche répond présente
quand d'autres bafouillent.**

C'est en temps de crise qu'une société se rend compte de ce sur quoi elle peut compter. Le secteur de la construction a démontré ces dernières années qu'il n'oscillait pas au gré des vents de la conjoncture économique. C'est au contraire un pilier stable. Car nous nous y connaissons en crise!

Que ce soit pendant la pandémie de COVID-19, à la suite des intempéries dans le Misoix et la vallée de la Maggia ou encore lorsqu'il s'agit de reconstruire des infrastructures stratégiques, notre branche répond présente – ce qu'elle fera sans doute aussi dans le Lötschental. Grâce à notre bonne organisation, certes, mais aussi parce que nous tirons à la même corde: entrepreneurs, planificateurs, maîtres d'ouvrage.

Notre branche fonctionne bien même sous pression. Pourquoi?

1. Nous sommes bien implantés localement et présents sur la scène nationale. Si certaines branches sont principalement présentes autour des pôles d'activités, la construction est active partout: en ville comme à la campagne, en montagne comme en plaine. Cette décentralisation est une force, garante de notre réactivité notamment en temps de crise.

2. Nous misons sur l'humain. Dans notre branche, le succès n'émane pas d'algorithmes mais de professionnels engagés et qualifiés. Nous offrons des conditions de travail inégalées en Europe, un choix payant, surtout quand notre fiabilité est à l'épreuve.

3. Nous travaillons en équipe. Un partenariat social qui fonctionne et est régi par le respect mutuel est la colonne vertébrale de notre travail. Car semer la défiance avant même le début de négociations met à mal cette précieuse collaboration.

4. Nous exigeons des règles du jeu limpides. Concurrence, oui. Arbitraire, non. Les processus doivent être clairs, la séparation des pouvoirs doit être nette, et le droit de la concurrence doit être structuré pour assurer la sécurité juridique. Ce n'est qu'ainsi que le secteur de la construction pourra continuer à innover et attirer les investisseurs.

5. Nous apprenons de nos erreurs. Le rejet du projet PRODES est une piqûre de rappel. Nous devons perfectionner de manière ciblée notre communication et nos campagnes. La politique de la construction est en effet une politique d'avenir, qui commence par un bon pouvoir de persuasion.

La construction est endurente, capable, et prête à assumer ses responsabilités – aujourd'hui comme demain. Pour qu'il en reste ainsi, nous avons besoin d'une sphère politique visionnaire, d'un dialogue social de qualité et de conditions-cadres offrant plus de marge de manœuvre qu'elles n'imposent de bureaucratie.

Nous sommes là. Comme toujours quand cela compte.

Gian-Luca Lardi, président central de la Société Suisse des Entrepreneurs

Photo page de couverture: Keystone/TI-Press Elia Bianchi
Photos: Keystone/Samuel Golay, Keystone/TI-Press Alessandro Crinari



Sous la loupe

La gestion des crises

Restées opérationnelles lors de la crise du COVID-19 et toujours en première ligne lorsqu'il s'agit de nettoyer et reconstruire après des événements naturels, les entreprises de construction interviennent dans la gestion des crises, mais aussi leur prévention.

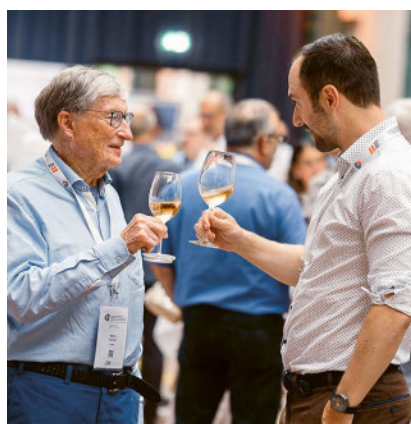
6-15

- 16** **Nouveau site pour professions-construction.ch**
- 21** **Activité de construction stable au 1^{er} trimestre 2025**
- 22** **La durabilité comme élément standard**



Mesures de protection pour éviter le stress thermique en été

17



Le secteur de la construction se réunit à Lausanne

18/19



Une charte en 4 points comme base pour la Convention nationale

20



Notre secteur aide à créer des cartes des dangers

Éviter les embûches, inclure différents scénarios éventuels et anticiper des situations fait partie du quotidien des entrepreneurs de la construction. Les sections de la SSE, elles, pensent régional ou cantonal, et s'activent à prévenir toute sorte de crise. Comment le font-elles?

Andreas Felix, directeur de l'Association des entrepreneurs des Grisons, Coire (GR)

En gestion des crises, la préparation est essentielle. Dans notre association, nous nous efforçons donc en permanence de mettre nos membres en capacité de réagir aux événements non souhaités, et idéalement de les empêcher par une démarche proactive. C'est pourquoi nous formons et orientons régulièrement nos membres sur les questions de conformité et accordons la plus haute importance à la sécurité des données en informatique. De même, en planifiant bien à l'avance ma succession à la direction, le comité œuvre en faveur du bon fonctionnement de notre association.

Bruno Kohler, co-président de l'Association des entrepreneurs de Berne, Berne (BE)

Dans le canton de Berne, notre secteur contribue grandement à la prévention des crises, en particulier liées aux risques naturels: crues, glissements de terrain, avalanches. Il réalise des constructions de protection, participe à l'élaboration des cartes des dangers et collabore étroitement avec les autorités cantonales, la protection civile et les communes. En cas de crise, nous fournissons des machines, du personnel et du soutien logistique afin d'ac-

célérer la réaction, tout comme la remise en état des infrastructures endommagées. Sur le plan économique aussi, la branche s'adapte grâce aux modèles de travail flexibles et aux processus numériques.

Matthias von Ah, président de l'Association des entrepreneurs d'Unterwald, Lungern (NW)

Dans notre région montagneuse, nous aidons les autorités à planifier les réactions aux catastrophes naturelles. Nous fournissons les inventaires mis à jour de nos membres et les coordonnées des machinistes et des conducteurs de travaux pour accélérer les processus en cas de crise. Autre aspect important: convenir de directives d'indemnisation valables pour toutes les interventions.

Alex Farinelli, vice-directeur SSIC Ticino, Bellinzona (TI)

La SSIC Section Ticino - Bellinzona s'engage de manière active et pertinente dans la prévention des crises en encourageant la formation continue qui renforce les compétences professionnelles et la réactivité du secteur. Dans le même temps, elle lutte contre les fausses économies en sensibilisant à l'importance de ne pas différer les investissements nécessaires permettant d'assurer des perspectives de développement solides et durables.

Axer sur l'humain et travailler ensemble

Auteur: Pascal Gysel

Michel Ducommun, président de la Fédération Vaudoise des Entrepreneurs, sera l'un des conférenciers à la Journée de la Construction, le 27 juin, sur le site de l'EPFL. Rencontre pour parler de crise avec un homme qui privilégie le langage direct.

Comment jugez-vous la situation de la construction en Suisse romande?

Je remarque des signaux indiquant qu'elle est en dents de scie. Dans le canton de Vaud, lors des trois derniers trimestres, il y a eu une baisse conséquente (env. 500 personnes) du nombre de travailleurs qualifiés dans la maçonnerie et le génie civil. Ce qui souligne le passage sous les 10 000 ouvriers... Ce n'était plus arrivé depuis 2018.

N'est-on pas dans une certaine instabilité politique, sociopolitique et économique mondiale?

Ça donne en tout cas un climat assez anxiogène pour les nouvelles générations. En tant qu'entrepreneur, il faut être inventif lorsque l'on cherche à attirer des jeunes ou des compétences précises. Ils veulent un peu de temps libre, pour profiter de leur vie. Les syndicats ont leur responsabilité, ils doivent cesser de dénigrer les conditions de travail et les métiers. Ce discours négatif n'encourage pas les vocations et fait peur aux parents.

Et puis, il y a la réalité administrative. Des projets de construction bloqués, la frilosité de certains maîtres d'ouvrages publics. Malgré une démographie qui augmente...

Nous, entrepreneurs, sommes des maîtres d'état dans le jeu; partie de l'exécution d'un bâtiment, pas de sa conception. En plus, les normes, les processus, c'est tellement bloquant.



J'ai moi-même, sur une offre, deux pages de calculation, 88 pages de conditions générales. Pourquoi cette situation? Car tout le monde se couvre. Il n'y a plus de courageux. Et sur qui ça retombe? Sur nous, les entrepreneurs, en fin de chaîne. Au contraire, il faut que les acteurs fassent un travail d'équipe, se réunissent autour de la table et remettent l'humain au centre des projets. La complémentarité des matériaux et des métiers est essentielle; c'est un élément cardinal que nous mettons en avant à la FVE.

Portrait

Après avoir été à la tête du Groupe Bois de la FVE entre 2014 et 2024, Michel Ducommun est devenu le président de la fédération en septembre 2024. Actif comme milicien, il codirige l'entreprise familiale Menuiserie Ducommun SA et sa trentaine d'employés.



Lire l'interview en entier

Se protéger contre les crues

Auteure: Susanna Vanek

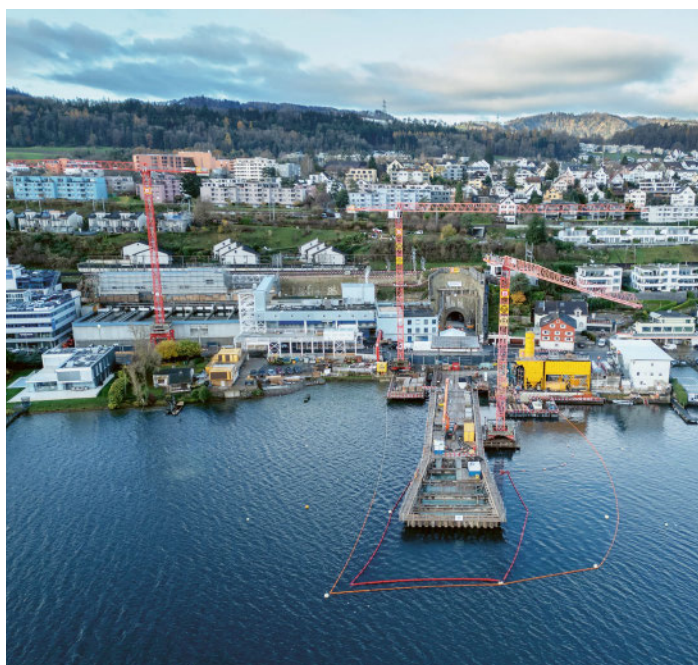
Une crue de la Sihl pourrait entraîner de sérieux dommages à Zurich. La galerie d'évacuation actuellement en construction devrait atténuer ce risque.

À l'été 2005, il s'en était fallu de peu pour que la Sihl sorte de son lit au beau milieu de l'agglomération zurichoise et ensevelisse le centre-ville, y compris la gare centrale. Or, avec un dommage potentiel estimé à 6,7 milliards de francs en cas d'événement extrême, la métropole concentre tant de richesses que le risque d'une crue y serait des plus préjudiciables. Il n'est dès lors pas étonnant que le canton ait vite cherché à empêcher la Sihl de rééditer ce genre de facéties. La solution: une galerie d'évacuation pour aiguiller le surplus d'eau directement vers le lac de Zurich.

«Le percement est la preuve d'un excellent travail de toutes les parties prenantes.»

Le tunnel a été creusé sous le Zimmerberg au niveau de l'étang de Gattikon. Et pour prévenir un événement auquel les experts s'attendent tous les huit ans environ, l'Office des déchets, des eaux, de l'énergie et de l'air du canton de Zurich (AWEL) a confié le chantier au groupe Marti.

Le 26 novembre 2024, le directeur des travaux publics du canton de Zurich a officiellement pressé le bouton de démarrage du tunnelier. À Thalwil, la gigantesque foreuse était attendue par des responsables de chez Marti, mais aussi de nombreux journalistes et représentants de la ville et du canton. C'est à 10 h 14 qu'elle a montré le bout de son nez. «Le percement est une étape majeure, la preuve d'un excellent travail de toutes les parties prenantes», a déclaré Reto Guglielmana, respon-



sable du chantier du consortium Marti pour la galerie d'évacuation. Ce tunnelier de 7,45 m de diamètre a été spécialement affecté au vu des propriétés géologiques de la molasse présente dans la vallée de la Sihl. Moderne, il dispose d'une molette très performante et d'un moteur développant jusqu'à 3800 kW. Grâce à cette technologie et à l'organisation sans faille de différentes sociétés du groupe Marti ainsi que d'autres spécialistes, les travaux ont pu être réalisés avec une grande efficacité et une grande précision.

Ils concernent actuellement les ouvrages d'entrée et de sortie des eaux, cette dernière s'effectuant directement dans le lac de Zurich.

Photo: Markus Zehnder

Les entreprises de construction et le COVID-19

Auteure: Susanna Vanek

Pendant la pandémie de COVID-19, la majeure partie des chantiers suisses est restée en activité, ce qui a profité à l'économie suisse. Comment cela a-t-il été possible?

Lorsque l'entrepreneur en construction Beat Kistler a entendu parler des mesures de lutte contre le coronavirus, il s'est rapidement rendu au magasin de bricolage et a construit pendant le week-end des abris répondant aux normes d'hygiène pour ses collaboratrices et collaborateurs sur les chantiers. Ceux-ci ont ainsi pu continuer à travailler sur les projets de construction en cours. Grâce à son esprit d'initiative et son intelligence, Beat Kistler a prouvé que les entreprises de construction étaient capables de se débrouiller en situation de crise.

«La situation a exigé beaucoup de flexibilité de la part des décideurs.»

Comme Beat Kistler, les autres entrepreneurs suisses de la construction se sont organisés pour que leur personnel puisse continuer à travailler pendant le confinement, contrairement à d'autres branches. Ils n'ont donc pas subi de pertes de salaire dues au chômage partiel. Le fait que la construction continue de fonctionner était important pour la stabilité économique de la Suisse. Un arrêt complet des chantiers, tel que réclamé par les syndicats, aurait eu de lourdes conséquences économiques.

La Société Suisse des Entrepreneurs (SSE) a soutenu ses membres avec des mises à jour régulières sur les règles liées au coronavirus et sur la manière de les appliquer sur les chantiers, ainsi qu'avec des listes de contrôle, des aide-mémoires et des modèles de plans de protection.

Cette prestation de la part de la SSE a été très appréciée. La situation a exigé beaucoup de flexibilité de la part des décideurs, car il a fallu sans cesse reconstituer les équipes afin de pouvoir compenser les absences dues à la quarantaine.



Le succès du plan en cinq points

Pendant la crise sanitaire, la SSE s'est engagée pour la poursuite des travaux de chantier, l'accélération des projets et des processus d'autorisation et le renforcement des investissements au lieu d'introduire des plans de relance économique ou des soutiens extraordinaires. En outre, elle a présenté en mai 2020 avec Infra Suisse un plan en cinq points pour sortir de la crise du coronavirus, avec des demandes concrètes adressées aux autorités et aux maîtres d'ouvrage publics à tous les échelons fédéraux. Les cinq points étaient les suivants:

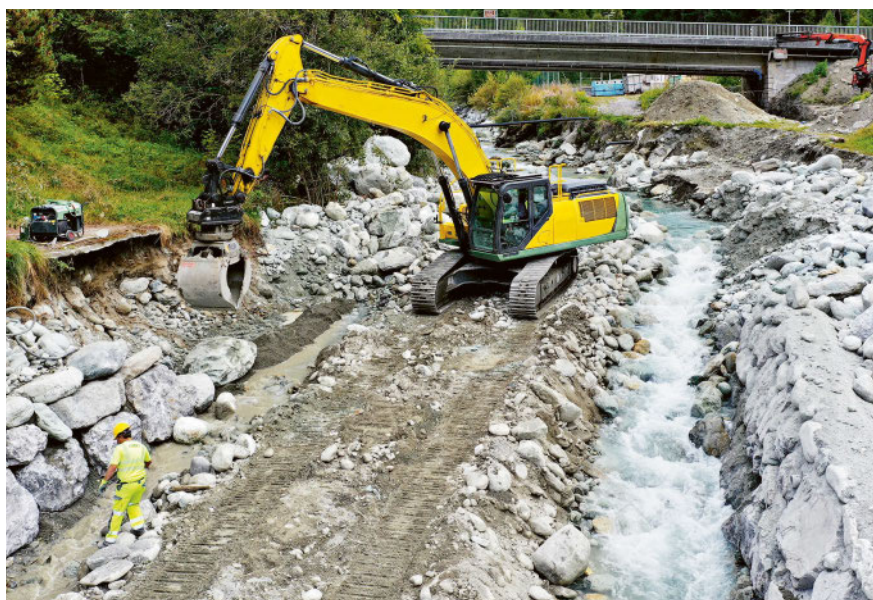
1. Lancer immédiatement les projets de construction
2. Attribuer des contrats aux architectes, ingénieurs et entrepreneurs
3. Faire avancer les planifications et projets en cours
4. Accélérer les procédures d'autorisation au sein des communes et des cantons
5. Assurer la sécurité et la poursuite de l'ensemble des travaux

Une solidarité immédiate et remarquable

Auteur: Pascal Gysel

Il y a un an environ, après avoir été exposé à plusieurs situations critiques une semaine auparavant, le Haut-Valais, dont la région de Sierre, avait connu de grosses inondations. Retour en témoignages d'acteurs de la reconstruction sur cette nuit de juin très particulière.

«Le plus marquant, cela a été la violence de la nature et l'ampleur des dégâts», raconte Michel Tufarolo, responsable QSE d'Emery Epiney SA, en se remémorant cette fameuse nuit du 29 juin 2024. Le Rhône était sorti de son lit et avait inondé de nombreuses habitations et entreprises sierroises, dont l'usine de Constellium, leader mondial dans le domaine de l'aluminium. La société de construction était



«La mission nous a rappelé l'importance du métier en situation d'urgence.»

alors entrée en action, pour y libérer les installations des boues et dépôts laissés par les crues et monter une digue provisoire à Chippis.

Non loin de là, un autre bâtisseur, Epiney Construction SA, avait été mobilisé, notamment afin de curer les cours d'eau à l'aide de grandes tractopelles, sous les yeux de Viola Amherd, alors présidente de la Confédération en charge de la défense, de la protection de la population et des sports. «Pour nos collaborateurs, ce mandat a aussi été une forte épreuve humaine car certains intervenaient dans des quartiers

sinistrés où ils résident», se souviennent les directeurs Frédéric Brodard et Damien Epiney.

Un an après, tout est revenu dans l'ordre, rien n'évoque encore cet événement spectaculaire. «La mission nous a rappelé l'importance de notre métier dans des situations d'urgence. Et pouvoir contribuer à sécuriser une zone, protéger des biens et aider à un retour à la normale, c'est une fierté pour notre équipe», s'exclame Michel Tufarolo. Quant aux directeurs d'Epiney Construction SA, ils ont particulièrement été frappés par la solidarité sur le terrain qu'y avaient démontré équipes, collectivités locales et partenaires.

Inondations de juin 2024

L'été passé, le Valais avait connu deux épisodes de crues en une semaine seulement. Le 21 juin, le Rhône était gros dans tout le canton et Zermatt s'était retrouvé sous l'eau. Rien de comparable cependant avec le 29 juin, où, en plus de la région de Sierre, Viège et la vallée de Saas avaient été inondées.

Prévenir les crises grâce aux outils de la SSE

Auteur: Barbara Stucki

Les crises sont des situations tendues de grande incertitude imposant d'agir sous pression. Dans la construction, elles peuvent être lourdes de conséquences – juridiques, économiques ou sanitaires – pour les personnes et entreprises concernées. La SSE propose des outils pratiques et des offres de conseil pour éviter ces crises ou les gérer rapidement.



Droit

Des infractions au droit du travail, de la construction ou des contrats d'entreprise mènent souvent à des crises d'ordre juridique et économique: arrêts des travaux, amendes, procédures judiciaires, préjudices réputationnels, etc. Ces infractions peuvent émaner de contrats peu clairs, de documentations incomplètes ou de règles non suivies. Tout cela peut être évité! Le service juridique de la SSE prodigue des conseils et met à disposition des outils en cas de problème juridique.



Utilisez l'IA pour vérifier les contrats et documentations ou les automatiser (CASUS).



Technique et économie d'entreprise

Lorsque des projets à plusieurs millions sont pensés avec des délais et budgets serrés, les erreurs de planification (calcul, coûts ou facturation) posent rapidement des problèmes économiques. On peut prévenir tout cela! La SSE aide les entreprises avec des outils numériques et des bases de travail pratiques pour une gestion d'entreprise saine et sereine.



Les outils de calcul les plus récents et des analyses standard sont entre autres à votre disposition.



Illustration: Blueheart



Tendances et développements

Quiconque méconnaît les évolutions technologiques, écologiques et sociales du secteur de la construction met à mal sa compétitivité voire sa survie. Il est possible d'éviter tout cela! La SSE communique les dernières évolutions en lien avec les méthodes de travail, la numérisation, la conjoncture et le management, et propose par ailleurs une aide stratégique pour la prise de décisions.



Le radar des tendances, diverses statistiques ou encore le Hub BIM sont là pour vous.



Sécurité au travail et protection de la santé

Des accidents ou autres atteintes à l'intégrité physique sur le lieu de travail pénalisent les personnes concernées, leurs proches et les entreprises. La sécurité commence par l'information et la formation et s'accompagne de moyens de protection adaptés. La SSE, avec la Suva, propose la solution de branche SICURO pour plus de sécurité sur les chantiers. Sollicitez les conseils du BST ou du Bureau de médiation pour les contrôles du système de sécurité et des postes de travail pour accéder rapidement aux bases légales, aux spécialistes de la sécurité au travail ou aux parties pertinentes du manuel d'organisation..



Vous trouverez ici les offres et les aides du Bureau pour la sécurité au travail (BST).

Bouche bée même au-delà des frontières

Auteure: Susanna Vanek

La rapide réouverture du tronçon de l'A13 qui avait dû être coupé en raison des dégâts causés par les intempéries a suscité l'admiration en Suisse comme à l'étranger.

Il y a presque un an, juste avant les vacances d'été, l'OFROU recommandait de se rabattre sur le Gothard pour gagner le sud. Le même Gothard qui a fait des embouteillages sa marque de fabrique? Pourquoi donc? Le 21 juin 2024, les intempéries avaient emporté un tronçon de l'autoroute A13 long de 200 mètres à hauteur de la commune de Lostalio, condamnant la route du San Bernardino. Un scénario catastrophe, qui plus est à la veille des vacances. La fermeture annoncée devait durer trois mois.

été informés que leur chantier allait être momentanément ralenti pour permettre la remise en état de l'autoroute. Fabrizio Bellini s'est réjoui d'avoir pu compter sur leur compréhension. Il a d'ailleurs aussi pu compter sur l'aide d'autres entreprises. Au total, onze ont été impliquées: Otto Scerri SA, Savioni Attilio SA, F.Ili Somaini SA, Gecorecycling SA, Nuovolab SA, IMM SA, Ghidoni SA, Reproad AG, Mordasini SA et AFOR Castor Azienda Forestale, en plus de Mancini & Marti SA.

«Nos équipes ont bossé dur, jusqu'à 10 heures par jour, pour que le tronçon soit réouvert au plus vite», s'est félicité Fabrizio Bellini, sans manquer de saluer avec fierté l'excellent esprit d'équipe qui a animé toutes les parties prenantes. «On savait qu'il fallait absolument éviter un chaos sur les routes et on a réussi.»

«On savait qu'il fallait absolument éviter un chaos sur les routes.»

Mais voilà que le 5 juillet, soit tout juste deux semaines après la catastrophe, les premiers véhicules circulaient à nouveau sur l'A13 entre Lostalio et Mesocco, sur une voie. La rapidité de cette remise en état a même été soulignée par les médias étrangers. Comment pareille performance a-t-elle été possible?

Grâce à un entrepreneur ayant tenu parole. Le matin du samedi suivant la catastrophe, le téléphone sonne chez Fabrizio Bellini, directeur de Mancini & Mari SA. À l'autre bout du fil: Marco Fioroni, directeur de la filiale de l'OFROU à Bellinzona. Au téléphone, puis plus tard lors d'un rendez-vous, Marco Fioroni lui fait comprendre que l'OFROU souhaite rouvrir l'autoroute au plus vite. L'entrepreneur promet de faire tout son possible. Les responsables des équipes techniques ont été réunis dès le dimanche. Il a fallu trouver des solutions et rapidement décider quels effectifs de quels chantiers allaient pouvoir être dépêchés en urgence. Des maîtres d'ouvrage ont



Photo: m.à.d.

Des hauts et des bas

Auteur: Thomas Staffelbach

Ce fut un choc pour les maîtres d’ouvrage lorsque les prix des matériaux se sont envolés début 2022. La pandémie de Covid-19 avait affecté les chaînes d’approvisionnement mondiales, mais pas seulement.

Ce qui semblait être une mauvaise passe s’est révélé être un véritable tsunami. Le prix de l’acier a été multiplié par 2,5, celui des matières plastiques a augmenté de 35%. Les briques et le bois de coffrage ont également été touchés, du fait du renchérissement de l’énergie. Et les matériaux de revêtement ont eux aussi pris subitement 15%. Pour les entreprises de construction de routes, où le revêtement représente jusqu’à 60% des coûts de construction, l’impact était énorme.

des accords équitables avec de nombreux maîtres d’ouvrage et la KBOB. En revanche, les maîtres d’ouvrage privés ne compensent généralement pas le renchérissement (sauf pour l’acier), et ce même lors d’une année de crise comme 2022. Les projets conclus sur la base de prix forfaitaires ont été particulièrement touchés.

Absorber tant que possible les fluctuations de prix

Les hausses de prix massives pendant la pandémie et la guerre en Ukraine ont été causées par des pénuries ponctuelles, mais aussi par des problèmes d’approvisionnement, une très forte demande et la spéculation. Face à ces fréquentes fluctuations de prix, l’équipe Technique et économie d’entreprise de la SSE propose différents outils de calcul – indice des coûts de production (ICP) et méthode paramétrique (FPM) notamment – qui offrent des bases solides. La prochaine vague ne manquera pas d’arriver. La SSE recommande donc aux entrepreneurs de se prémunir tant que possible contre les hausses des prix avec des clauses de renchérissement.

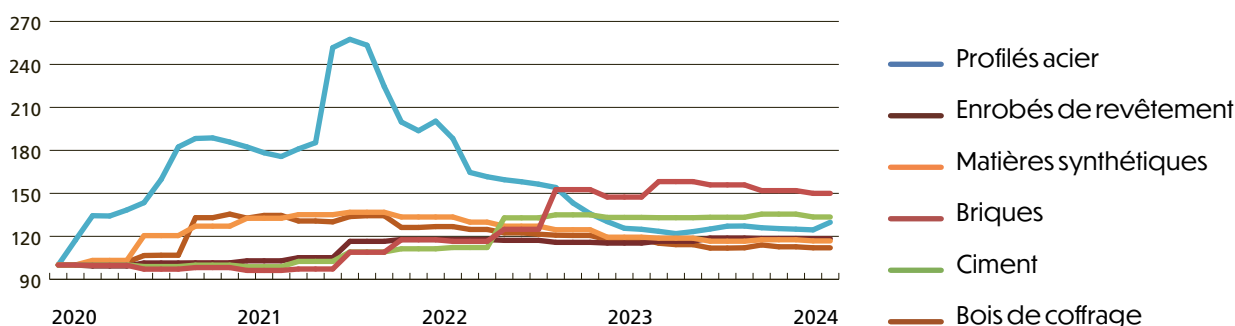
«Couvrir si possible les prix des matériaux avec des clauses de renchérissement.»

Cette évolution était synonyme d’incertitude voire de risque existentiel pour de nombreuses entreprises. Les maîtres d’ouvrage publics finançant en général le renchérissement, la SSE et ses sections ont ainsi pu conclure



Plus d’informations sur les outils de calcul

Principaux matériaux de construction



Graphique: SSE

Nouveau design pour professions-construction.ch

Auteur: Werner Schüepp

Plus frais, plus moderne: le site professions-construction.ch fait peau neuve et se dote d'une structure claire, en phase avec son temps. Objectif: attirer de nouveaux talents dans l'univers de la construction.



Petra Stocker, responsable de campagne Marketing en faveur des métiers, se réjouit du lancement du nouveau site: «La refonte du site était un projet délicat. La première réunion a eu lieu en septembre 2024, et le site vient d'être mis en ligne au mois de mai. Entre ces deux dates, il y a eu pas mal de turbulences.» Désormais, le site professions-construction.ch présente un design plus moderne et dynamique. «Nous avons amélioré la convivialité et retravaillé l'orientation, qui est maintenant conforme à l'état actuel de la technique. L'objectif était de donner une image plus simple et mieux organisée de la manière dont on travaille dans le secteur principal de la construction», explique Petra Stocker. En effet, pour pouvoir convaincre la future main-d'œuvre qualifiée de rejoindre le secteur, il était crucial de disposer d'une plateforme d'information fonctionnant parfaitement sur tous les appareils.

Le nouveau site a bénéficié d'une mise à jour technique, ses contenus ont été enrichis, et son aspect modernisé. On y trouve des informations variées sur les métiers du secteur principal de la construction: de la promotion des

métiers aux examens en passant par la formation initiale et continue. «Tous les groupes cibles – personnes intéressées, prestataires de formation ou entreprises – trouveront ce qu'ils cherchent», explique Petra Stocker. Sur la page d'accueil, les visiteurs découvrent un chantier virtuel qui met en évidence la diversité des métiers du génie civil, du bâtiment, de la construction de routes et de fondations. L'offre est complétée par des informations destinées aux apprenti/es, aux personnes en reconversion, aux entreprises et aux institutions de formation. Enfin, professions-construction.ch propose divers instruments de soutien pour les entreprises. «Le site est plus clair, fait appel aux émotions et cible mieux les jeunes talents. Il aide à susciter de l'intérêt pour les métiers de la construction et à donner plus de visibilité à la marque professions-construction.ch», se félicite Petra Stocker, d'autant que les premières réactions sont tout à fait positives.



Visitez
profession-construction.ch

Image: SSE

À l'ombre des méfaits du soleil

Auteure: Heidi Bacchilega

Les mesures de protection prévues à l'avance réduisent le stress thermique, améliorent la sécurité et augmentent la performance. Ombre, rafraîchissement et sensibilisation doivent être des priorités.



Si la chaleur ne peut être évitée, il est possible de la gérer de manière professionnelle. Hélas, bien que ceux qui travaillent en extérieur sachent qu'un endroit ombragé fait toute la différence en cas de besoin, c'est là que le bât blesse souvent. Les seniors, les personnes avec des antécédents médicaux ou qui ne s'hydratent pas assez sont particulièrement menacés. Même les jeunes en pleine forme sous-estiment souvent la rapidité avec laquelle la déshydratation et la surchauffe font baisser les performances.

Protection active et planifiée contre la chaleur

Avec peu d'efforts, on peut installer des ombrages flexibles comme des tentes, des voiles d'ombrage ou des pavillons, pour des réunions, des pauses ou des travaux stationnaires. Encore plus efficaces: des abris fixes ou des conteneurs bien ventilés. L'eau potable fraîche est obligatoire, et du thé légèrement sucré peut être mis à disposition. Comme le corps perd aussi des sels en transpirant, des boissons isotoniques sont à proposer en supplément.

Les équipements de protection individuelle progressent aussi: les vêtements anti-UV préservent des rayons et limitent la surchauffe corporelle, alors que les matériaux légers et respirants font aujourd'hui partie de l'équipement de base. Un couvre-chef adapté protège également très efficacement contre le soleil. Le protège-nuque peut en outre être humidifié régulièrement avec de l'eau afin d'abaisser la température du corps. En cas de chaleur extrême, d'autres méthodes sont à envisager en complément (p. ex., gilets réfrigérants).

La protection contre la chaleur fait partie de la culture d'entreprise. En la planifiant et en la communiquant activement, on prend ses responsabilités, protège sa santé et veille à ce que tout se passe bien, même les jours de canicule.



Plus d'infos sur le BST

Photo: SSE/Tülin Hamurtekin

Du dialogue et de la détermination

Auteur: Pascal Gysel

Conseillère d'État vaudoise en charge de l'économie, de l'emploi, de l'innovation et du patrimoine, Isabelle Moret est en prise directe avec de nombreux sujets touchant, entre autres, le secteur du bâtiment. Oratrice le 27 juin prochain, elle sait gérer des crises, comme la fermeture de l'usine Vetropack de St-Prex.

«Afin de résister aux périodes troubles, il faut du lien humain, du dialogue et une détermination sans faille pour trouver des solutions, même sous pression». Voilà la recette d'apparence simple, mais pas si évidente à l'usage, d'Isabelle Moret, ministre du DEIEP (Département de l'économie, de l'innovation, de l'emploi et du patrimoine) au sein du Conseil d'État vaudois.



«Elle a appliqué sa connaissance de la crise lors de la fermeture de Vetropack.»

Politicienne chevronnée (conseillère nationale de 2006 à 2022, elle présida la Chambre basse au plus fort de la pandémie de COVID-19), la PLR sait de quoi elle parle: elle a dû appliquer sa connaissance de la crise lors des tractations autour de la fermeture de l'usine Vetropack en 2024. L'arrêt d'activité s'est accompagné d'une convention grâce au dialogue social rétabli.

Mais Isabelle Moret, qui sera oratrice fin juin à Lausanne, assiste aussi les bâtisseurs du canton: «Je me bats pour créer les conditions-cadres les plus fa-

vorables aux entreprises, y compris de la construction.» Elle a le regard tourné vers l'avenir: «Mon département soutient des start-ups dans ce secteur, de la planification de chantier à l'usage de nouveaux matériaux. Il recourt d'ailleurs à des ressources durables pour l'édification et la rénovation des bâtiments de l'État. Cela réduit la dépendance face à l'étranger.»

Que signifie pour elle la tenue de la JdC au bord du Léman? «Un honneur et une reconnaissance. Le canton de Vaud est l'un des centres économiques les plus dynamiques du pays. Accueillir ce grand rendez-vous témoigne de la confiance placée en notre capacité à réunir, à dialoguer et à inspirer.»



Lire l'article complet

Photo: DR

Un solide intérêt pour le gros œuvre

Auteur: Pascal Gysel

Fille de dessinateur en bâtiment, la journaliste et présentatrice Mélanie Freymond a connu les chantiers dès son plus jeune âge. Elle se réjouit donc particulièrement d'accompagner public et invités le 27 juin prochain à Lausanne, en qualité d'animatrice de la Journée de la Construction.

Mélanie Freymond est une professionnelle de la communication très polyvalente. Outre son activité de journaliste TV et radio, elle est parfaitement à l'aise dans le doublage, monte sur les planches et vient d'œuvrer en tant que présentatrice romande de l'Eurovision. Mais ce que l'on sait moins, c'est que cette Lausannoise polyglotte (quatre langues à son actif) est liée avec le monde de la construction.

«Loger décentement et correctement est un enjeu de société.»

«Mon père, dessinateur en bâtiment, m'a appris à apprécier et regarder ce domaine de façon plus intéressée que tout un chacun. Je me souviens qu'enfant, il nous emmenait visiter les chantiers sur lesquels il travaillait. Chemins boueux et planches au sol en équilibre me restent encore en mémoire. Tout comme les histoires de délais non respectés, de clients énervés ou de collaboration fluctuante entre corps de métiers», dit-elle avec un rire pétillant.

Animatrice de la Journée de la Construction à venir, elle connaît aussi les enjeux suisses en matière de logement, à l'image de ceux du bassin lémanique: «Tant de personnes veulent s'y établir. Cela pose des problèmes structurels pour une ville comme Lausanne. Or, loger décentement et correctement est un enjeu de société. Il faut la réflexion participative de chaque citoyen/ne pour arriver à une solution pérenne», analyse-t-elle.

Photo: Johann Sauty



Comment d'ailleurs améliorer le contact entre les régions linguistiques du pays? La multiculturelle Mélanie Freymond a une recette simple: «Mettre les clichés à l'épreuve de la réalité. Souvent, le résultat est très différent de ce qu'on imagine!»



Plus d'informations sur la Journée de la Construction

Une charte en 4 points pour ouvrir ses perspectives, car le respect nous unit

Les entrepreneurs réaffirment leur volonté de défendre d'excellentes conditions de travail en adoptant une charte en quatre points lors de l'Assemblée des délégués de printemps. Elle servira de base aux négociations sur la Convention nationale.

La SSE s'engage en faveur des excellentes conditions de travail du secteur principal de la construction, qui s'articulent autour de la sécurité, de salaires élevés et de la recherche d'une plus grande marge de manœuvre.

1. Des règles claires – de bonnes conditions de travail!

- Nous nous engageons en faveur d'une convention nationale (CN) déclarée de force obligatoire.
- La CN contient des conditions-cadres claires et applicables pour se protéger contre la précarité du travail.
- Grâce à une exécution efficace des conditions-cadres, nous endiguons systématiquement le dumping salarial et le travail au noir.
- Nous mettons à disposition les moyens financiers nécessaires pour l'exécution et la formation, et utilisons les fonds de manière conforme.

2. Les salaires les plus élevés – une véritable reconnaissance!

- Le secteur principal de la construction connaît les salaires minimaux de l'artisanat les plus élevés d'Europe, que nous voulons maintenir à l'avenir.
- Nous récompensons les bonnes prestations par des augmentations de salaire individuelles et témoignons de l'estime à nos collaborateurs/trices.
- Nous renforçons l'image du secteur principal de la construction en tant que branche apportant une utilité sociale et contribuant à une qualité de vie durable.

3. Plus de liberté – un avenir solide!

- Avec une CN allégée, nous posons les bases d'un monde du travail moderne.
- Les employeurs et les employés ont une liberté maximale pour convenir de solutions individuelles pour l'organisation du travail – qu'il s'agisse de la fixation du temps de travail annuel, de la réglementation des heures supplémentaires ou d'une individualisation du temps de travail.
- Nous créons des emplois et les conservons en offrant des carrières variées et de nombreuses possibilités de formation et de perfectionnement.

4. Sécurité au travail – une meilleure santé!

- Chez nous, la protection de la santé et la sécurité au travail ont une priorité élevée (concepts de protection optimisés en été, mesures de réinsertion professionnelle, etc.).
- Avec une retraite possible à partir de 60 ans, nous permettons à nos collaborateurs/trices de prendre une retraite anticipée et assurée.

Cette charte servira de base aux négociations sur la Convention nationale, qui débuteront le 7 juillet 2025.



En savoir plus sur la CN

Une activité solide: des tarifs douaniers sans conséquences à ce jour

Auteur: Martin Maniera

L'activité de construction a été solide en Suisse au premier trimestre 2025. Ce secteur reste un pilier essentiel de l'économie. La construction de logements nécessite des conditions-cadres fiables.

L'activité de construction a été solide en Suisse au premier trimestre 2025. Avec 4,7 milliards de francs, elle a évolué à 0,4% au-dessus du niveau de l'année précédente, et les nouvelles commandes ont augmenté de 1,9%.

Construction de bâtiments et industrielle: évolutions mitigées

Si la construction industrielle a reculé de 40 millions de francs (-7%) en comparaison annuelle, celle des bâtiments publics a bien progressé. Les entrées de commandes ont augmenté de 34% et l'activité de construction de 23%.

La construction de logements a progressé de 1,7 milliard de francs (2,4%). La hausse des commandes (+11%), très réjouissante, fait écho à celle des demandes de permis de construire en 2024. Mais l'offre reste trop juste. Le taux de vacance devrait être inférieur à 1%.

Génie civil: stable, malgré un recul

Le génie civil connaît une situation semblable à celle de la construction de bâtiments. Les pouvoirs publics ont progressé de 2,8% et les commandes dans le privé ont

baissé de 11%. Au total, l'activité de construction a reculé de 2% et les nouvelles commandes de 6% dans le génie civil. Mais les carnets sont remplis. L'indice de la construction prévoit une hausse du chiffre d'affaires au deuxième trimestre. Une analyse des projets d'infrastructure nationaux suivra en automne. Selon les chiffres des CFF sur les investissements et les heures d'embouteillage, les besoins restent élevés dans la construction de voies ferrées et de routes.

Perspective annuelle

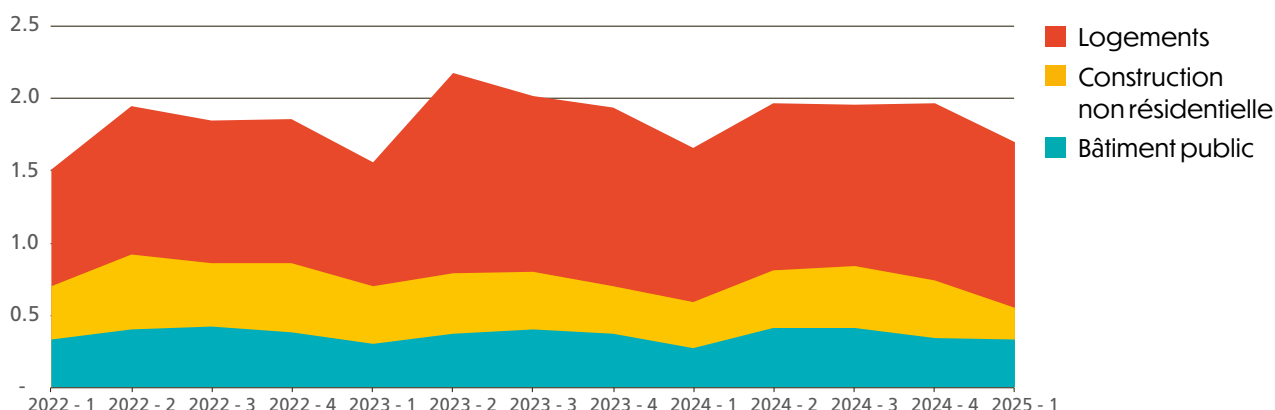
Depuis la pandémie de Covid-19, l'activité de construction est stable à 23 milliards de francs par année. La SSE attend une croissance de 1,1% pour l'année. Les tarifs douaniers n'ont pas eu d'effet perceptible sur les prix des matériaux et l'activité de construction. Mais il faut de la stabilité contre la pénurie de logements. La SSE défend donc des procédures rapides et des conditions-cadres pratiques.



En savoir plus

Activités de construction

en milliards de francs



Graphique: SSE

La durabilité, nouveau standard sur les marchés publics

Auteure: Jacqueline Theiler

La révision de la loi fédérale sur les marchés publics a induit un changement de paradigme: qualité, durabilité et rentabilité à long terme sont en effet désormais aussi importantes que le prix.



Depuis 2021, la durabilité écologique, sociale et économique doit être prise en compte, en particulier pour des projets de construction complexes. La promotion de l'économie circulaire est primordiale. Les matériaux recyclés, la réutilisation d'éléments de construction et la réduction de la consommation des ressources deviennent des standards. Les pouvoirs publics ont ici un rôle clé. Ils peuvent influencer le marché avec des appels d'offres durables. À l'heure actuelle, la part de ces appels d'offres est de plus d'un tiers. Un chiffre plus élevé que l'année précédente, mais qui peut encore progresser, en particulier sur les plans cantonaux et communaux.

Tendance aux appels d'offres durables

Certains cantons pionniers appliquent déjà des bonnes pratiques. Ainsi, Berne soutient ses communes dans le cadre d'appels d'offres durables. Le canton de Zurich s'est fixé des objectifs de durabilité ambitieux, et Bâle-

Ville a ancré la pertinence des critères écologiques dans la loi. Cette tendance durable est constante sur les marchés publics. Pour soutenir ce mouvement, la SSE a développé la boîte à outils Développement durable avec Infra Suisse. Cette plateforme basée sur le Web aide les organes adjudicateurs avec des explications et des références pour des mises en œuvre pratiques.

Renforcement de l'économie circulaire

Différentes mesures doivent permettre de boucler des cycles de matériaux, d'intensifier la réutilisation de matériaux de construction et de réduire la consommation de ressources. Aujourd'hui, plus de 16% des matériaux de construction sont réutilisés. À noter ici le taux élevé de recyclage de certains matériaux: béton (85%), acier (presque intégralement) et brique (sous forme de granulats). Les progrès potentiels restent importants.

Photo: Implemia/Alessandro Della Bella

Construire depuis les airs

Des chercheurs du monde entier, sous la direction de l'Empa et de l'EPFL, travaillent sur des robots volants. Ces drones mécanisés ouvrent de nouveaux horizons pour la construction, notamment pour intervenir avec précision depuis les airs dans des endroits difficiles d'accès ou sur les travaux en hauteur. Cette robotisation complète de manière ciblée les systèmes existants pour tout ce qui est réparations et zones sinistrées.



En savoir plus

Certificats de branche pour chef-fe-s d'équipe et contremaîtres

La formation continue est vitale pour la main d'œuvre. La SSE a donc introduit des certificats de branche. Aux collaborateurs/rices comme aux entreprises, ils garantissent des formations continues axées sur la pratique et dispensées selon des normes uniformes définies par la branche. Les premiers certificats de branche «Actualisation chef/fe d'équipe construction 2030» et «Actualisation contremaître construction 2030», débuteront au Campus Sursee cet automne.



En savoir plus

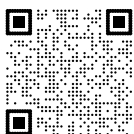
Changement à la tête des entrepreneurs bernois

Après 17 ans d'engagement au sein du comité directeur, dont cinq en tant que président, Adrian Meer passe le flambeau à Bruno Kohler et Markus Ramseier, tous deux co-présidents, qui continueront à développer leur association selon la stratégie convenue. Il s'agit notamment d'échanger avec les autorités, de participer à des dossiers politiques et de soutenir des candidatures lors d'élections.

24 juin 2025

6^e Building Award

Tous les deux ans à Lucerne, le secteur de la construction et de l'ingénierie décerne le Building Award, qui vient primer les performances particulièrement remarquables ou novatrices. Ce prix veut attirer l'attention sur les métiers de l'ingénierie dans la construction. Il est organisé par la fondation bilding, Infra Suisse, suisse.ing et la SSE.



En savoir plus

27 juin 2025

Journée de la Construction

Le plus grand événement de réseautage du secteur se déroulera cette année au SwissTech Convention Center de Lausanne. C'est ici que se réunissent les dirigeants du secteur de la construction: entrepreneurs, maîtres d'ouvrage, planificateurs, architectes, experts immobiliers et investisseurs, ainsi qu'acteurs du second oeuvre et fournisseurs.



Dernier rappel!

Le Journal des Entrepreneurs paraît sans interruption depuis 1901.

Il s'agit de la tribune de la Société Suisse des Entrepreneurs.

Éditeur

Société Suisse des Entrepreneurs
Weinbergstrasse 49
Case postale, 8042 Zurich
Téléphone 058 360 76 00
redaktion@baumeister.ch
www.journaldesentrepreneurs.ch

Rédaction

Thomas Staffelbach (rédacteur en chef)
Susanna Vanek
Pascal Gysel
Werner Schüepp
Martin Maniera

Traductions

Melina Jeannotat, Alexandre Károlyi

Concept, mise en page, réalisation

Stämpfli Communication
staempfli.com

Tirage

10800 A et 2050 F
(données certifiées)

Le prochain numéro paraîtra le 8 août 2025 et sera consacré à la thématique de la formation.

Numéro ISSN

2813-3129

Suivez-nous sur

in @SBV SSE SSIC **f** @Baumeisterverband
in (Bauberufe) @bauberufe
ig @Bauberufech **yt** @Bauberufe_ch
tw @BaumeisterCH

imprimé en
suisse



myclimate
Notre Impact. Durable
Imprime
myclimate.org/01-25-606224



LAST CALL!



**TAG DER BAUWIRTSCHAFT
JOURNÉE DE LA CONSTRUCTION
GIORNATA DELLA COSTRUZIONE**

Réseautage – Inspiration – Leadership

Thème: «La construction s’y connaît en crise!»

Vendredi, 27 juin 2025

SwissTech Convention Center, Lausanne

Cette année, la plateforme de réseautage phare de la branche sera placée sous le signe «La construction s’y connaît en crise!», avec les intervenants suivants :

- Jean-Luc Jaquier – Président du Groupe vaudois des entreprises de maçonnerie et de génie civil
- Michel Ducommun – Président de la Fédération vaudoise des entrepreneurs
- Isabelle Moret – Conseillère d’Etat (VD), Cheffe du Département de l’économie, de l’innovation, de l’emploi et du patrimoine
- Sébastien Neuhaus – Commandant du bataillon d’intervention d’aide en cas de catastrophe
- Christian Constantin – Architecte, expert immobilier, Président FC Sion
- Anita Eckardt – Responsable de la division Specialties d’Implenia
- Martin Munz – Membre du comité de la Communauté d’intérêts des maîtres d’ouvrage professionnels privés (CIMP)
- Gian-Luca Lardi – Président central SSE



**S’inscrire
maintenant!**

Organisation:

**SBV
SSE
SSIC** // Schweizerischer Baumeisterverband
Société Suisse des Entrepreneurs
Società Svizzera degli Impresari-Costruttori
Societad Svizra dals Impresaris-Constructurs

Hôtes régionaux:

entrepreneurs!
fédération vaudoise

! Groupe vaudois des entreprises
de maçonnerie et de Génie civil

Hôte d’honneur:

IPB INTERESSENCEMENSCHAFT
PRIVATER PROFESSIONELLER
BAUHERREN

Partenaire:

HGC.