

ÉDITION 01/22

SBV
SSE
SSIC

JOURNAL SUISSE DES ENTREPRENEURS

ENTREPRENEUR 5.0

**La transformation
numérique**

FORMATION

**Le Masterplan
Formation pro-
fessionnelle main-
tient son cap**

SOUS LA LOUPE

**Les 125 ans
de la SSE**

SBV
SSE
SSIC

125.0

1897-2022



HGC

AUS TRADITION ENG VERBUNDEN
UN LIEN ETROIT PAR TRADITION
STRETTAMENTE LEGATI PER TRADIZIONE



HIER, AUJOURD'HUI ET DEMAIN:
UN LIEN ETROIT PAR TRADITION.

HGC



La construction fournit une contribution essentielle

Notre magazine relooké est encore plus pertinent.

Le secteur de la construction, souvent sous-estimé, n'est pas suffisamment pris au sérieux. Au vu de notre contribution au produit national brut suisse, cela peut surprendre. En effet, notre secteur surpasse en importance celui des banques, seules l'industrie pharmaceutique, horlogère et la construction de machines faisant encore mieux. Il est donc d'autant plus important et urgent que nous, les entrepreneurs-construction, intensifions notre collaboration avec les différents acteurs de notre branche: les maîtres d'ouvrage, les investisseurs, les planificateurs et les architectes de même que les associations des entreprises du second œuvre.

Ensemble, nous disposons de multiples solutions pour relever les défis qui vont influencer à long terme l'avenir de la Suisse. Des solutions complètes et surtout praticables. Nous permettons à

une population en plein essor de satisfaire ses besoins grandissants en termes d'habitat, de travail et de loisirs. Nous garantissons la mobilité dans toutes les régions de Suisse. Et nous créons des emplois bien rémunérés et donc des perspectives, un atout inestimable dans les régions situées à la périphérie de notre pays.

Parmi les défis que nous allons devoir relever, nombreux sont ceux qui demandent des solutions s'appuyant sur un solide réseau professionnel. Aujourd'hui, l'avenir est trop complexe pour agir en solitaire. À l'instar de notre collaboration quotidienne sur les chantiers, nous voulons traiter les thèmes déterminants pour le positionnement de notre secteur en unissant nos forces

C'est pourquoi, au cours des derniers mois, nous avons remanié le «Journal Suisse des Entrepreneurs.» Notre publication est maintenant plus moderne, sa présentation a gagné en qualité et en attrait. Comme par le passé, elle s'intéresse aux grands thèmes et tendances de notre branche: la mobilité, l'habitat, les emplois, la sécurité et la formation. Comme toujours, elle explique le contexte et constitue une vitrine pour les innovations et les développements importants. Dorénavant, nous nous adressons aussi aux maîtres d'ouvrage, investisseurs et planificateurs. Nous pensons avoir ainsi adapté le «Journal Suisse des Entrepreneurs» aux besoins du secteur de la construction.

Son tirage a également doublé et il paraît désormais en différentes versions linguistiques. Autre changement important: nous ne publions plus d'annonces individuelles. Elles sont remplacées par un concept offrant aux entreprises et organisations des possibilités de collaboration qui amélioreront leur visibilité sur tous les canaux de la SSE. Et vous, chers lecteurs et lectrices, recevrez chaque mois une vue d'ensemble du secteur de la construction.

Nous espérons que le «Journal Suisse des Entrepreneurs» relooké vous plaira. Envoyez-nous vos remarques et suggestions à bauwirtschaft@baumeister.ch. Nous sommes impatients de lire vos commentaires.

Benedikt Koch, directeur de la Société Suisse des Entrepreneurs



TABLE DES MATIÈRES

Sous la loupe

Perspective 125.0

Cette année, la Société Suisse des Entrepreneurs SSE fêtera son 125^e anniversaire. L'accent est mis sur les services et prestations de la SSE et son avenir.

6 - 13

14 Partenariats

16 Politique

17 Entrepreneur 5.0

21 Droit

22 Actualités de la SSE

23 Agenda / Impressum



Sous la loupe

Interview avec le président central de la SSE Gian-Luca Lardi.

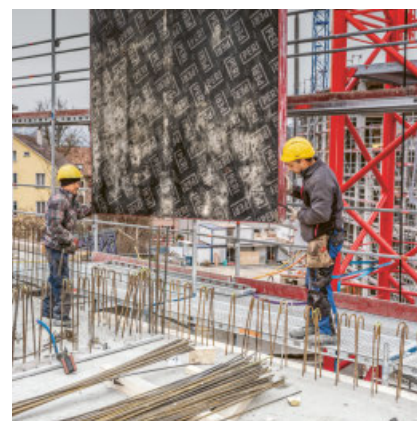
8 - 9



Formation

Le Masterplan Formation professionnelle maintient son cap.

15



Entrepreneur 5.0

La construction dans la transformation numérique.

17



Perspective 125.0

Auteur : Werner Schüepp

Cette année, la Société Suisse des Entrepreneurs SSE fêtera son 125^e anniversaire. L'accent est mis sur les services et prestations de la SSE et son avenir. Avec ses bâtiments, ses routes, ses ponts, ses tunnels, ses centrales électriques et de nombreuses autres infrastructures, elle façonne la Suisse comme aucun autre secteur.

« Nous avons de quoi être fiers de notre histoire, et nous devons en tirer les enseignements qui s'imposent », explique le président central de la SSE Gian-Luca Lardi dans la grande interview accordée au JSE. C'est pourquoi les festivités de l'association ne sont pas une rétrospective nostalgique. « Nous sommes des créateurs, et nous tournons donc notre regard vers l'avenir. » Car pour la Suisse d'aujourd'hui comme pour celle de demain, le secteur de la construction dispose de solutions réalistes pour de nombreuses thématiques importantes comme la construction densifiée, l'économie circulaire ou la mobilité. Gian-Luca Lardi affirme : « Notre fédération est sollicitée de toutes parts, mais nous aimons relever des défis. » À l'occasion de son anniversaire (du 5 au 10 mai au Campus Sursee), la SSE mettra l'accent sur l'importance et les prestations du secteur de la construction et les présentera au public. Diverses activités sont prévues, dont le portrait de 125 hommes et femmes qui expliquent pourquoi ils accordent une grande importance à la construction et dans quelle mesure le secteur de la construction améliore leur qualité de vie. Un autre point fort est la Tour d'horizon, une tour mobile haute de 14 mètres et cinq étages pesant 105 tonnes qui sert de plate-forme de rencontres et d'échanges et qui accueille une exposition sur la Suisse dans 20 ans.

« La collaboration va nous être profitable »



Auteur : Thomas Staffelbach

Gian-Luca Lardi, président central de la SSE, à propos du 125^e anniversaire, les solutions et les opportunités de l'avenir.

M. Lardi, cette année, la SSE célèbre ses 125 ans. Est-ce l'occasion de faire la fête ?

Bien sûr ! Depuis 1897, la construction marque notre pays de son empreinte. Nous façonnons la Suisse avec ses bâtiments, ses routes, ses ponts, ses tunnels, ses centrales électriques et autres infrastructures. Cela ne se fait pas sur la planche à dessin, mais dehors par tous les temps. Nous pouvons être fiers de notre histoire, qui est aussi source d'enseignements. C'est pourquoi notre anniversaire n'a rien de nostalgique. Nous nous tournons plutôt vers l'avenir.

Pourquoi le secteur de la construction est-il prédestiné à jouer un rôle déterminant pour l'avenir de la Suisse ?

Nous allons tout simplement aussi construire la Suisse de demain. Le secteur de la construction offre des solutions praticables à de nombreux

problèmes. En modernisant le parc immobilier et en densifiant l'habitat urbain, nous contribuons largement à la réalisation des objectifs climatiques. Nos efforts pour promouvoir l'économie circulaire ainsi que les innovations durables au niveau des produits et des processus vont dans le même sens. En matière de mobilité aussi, nos concepts d'avenir montrent comment combiner intelligemment les différents moyens de transport urbain en assurant leur interaction au lieu de les opposer les uns aux autres.

Vous ne manquez pas d'assurance. Comment voulez-vous relever tous ces défis ?

La vie en société devient de plus en plus complexe. Il s'agit donc de ne pas s'attaquer seul aux questions hétérogènes, mais de s'allier à d'autres spécialistes. La complexité et l'interaction croissantes sur nos chantiers exigent une meilleure coordination entre les entrepreneurs-construction et les maîtres d'ouvrage et planificateurs, ainsi qu'avec le second œuvre. À mes yeux, il s'agit également d'une opportunité pour nos membres, car sans le secteur principal de la construction, il n'y a pas de chaîne de valeur ajoutée pour l'immobilier et l'infrastructure.

Difficile de parler des perspectives sans évoquer la crise liée au coronavirus.

En 2022 également, le COVID-19 figurera parmi nos préoccupations. En première ligne parce que la pandémie reste source d'incertitudes. Le volume de travail actuel profite d'un besoin de rattrapage. Cet effet positif a soulagé les entreprises de construction au niveau du chiffre d'affaires. Maintenant, nous



À PROPOS

Gian-Luca Lardi (51 ans) est président central de la SSE, vice-président de l'Union patronale suisse et membre du comité d'économiesuisse et de l'Union suisse des arts et métiers. Après des études à l'EPFZ et à la Haute école de St-Gall, il a participé à de nombreux grands projets d'infrastructure en Suisse et à l'étranger. Il est marié et père de deux filles. Il a grandi à Poschiavo (GR) et habite actuellement au Tessin.

Gian-Luca Lardi, président central de la SSE, veille à ce que le secteur principal de la construction soit préparé pour l'avenir. SSE (gauche) Fabian Brügger und Yuma Greco (droite)



«Nous construirons également la Suisse de demain. Le secteur de la construction dispose de solutions réalistes pour de nombreuses thématiques importantes.»

devons aussi exploiter cet effet pour les marges et ne pas remplir trop vite nos carnets de commandes. Nous devons réapprendre à refuser les délais irréalistes, les conditions inacceptables et les prix non rémunérateurs. Il est essentiel que nous puissions poursuivre les travaux sur tous les chantiers. L'an passé, nous y sommes parvenus grâce à notre solidarité au sein de la branche et avec les autres associations.

La solidarité au sein de la SSE sera également indispensable pour négocier la nouvelle convention nationale. Une CN plus flexible peut-elle remédier à la pénurie de main-d'œuvre dans la construction ?

Nous voulons une CN tournée vers l'avenir. Sa conclusion est une priorité pour la SSE, mais pas à n'importe quel prix. Chez nos membres, la CN actuelle perd du terrain. Une nouvelle convention de-

vrait être allégée et plus facile à appliquer. De plus, nous avons besoin de davantage de souplesse pour les horaires de travail. Des salaires supérieurs ne renforcent pas l'attrait des professions de la construction. Avec le Masterplan 2030 de la SSE, nous adaptons la formation initiale et continue aux futures exigences. Les efforts physiques diminuent constamment, mais l'importance du savoir-faire technique croît. À mon avis, les ouvrages de maçonnerie bicolores font partie du passé, car ils n'attirent pas la relève. Comme vous voyez, nous sommes confrontés à des défis à tous les niveaux, mais nous aimons les défis. Tel est le pain quotidien de nos membres !



Lisez l'intégralité de l'interview avec Gian-Luca Lardi, président central de la SSE, sur le site web de la Société Suisse des Entrepreneurs.

125 personnes racontent leur histoire

Auteur : Susanna Vanek

À l'occasion de l'anniversaire des 125 ans de la SSE, 125 témoignages montrent l'importance de la construction pour notre pays.



Jenny Dürst rêve de devenir joueuse de tennis professionnelle

« Je dois pouvoir me rendre facilement aux entraînements et aux tournois, en voiture ou par avion. »

La jeune joueuse de tennis professionnelle Jenny Dürst travaille dur pour réaliser son rêve d'un jour participer à tous les tournois du Grand Chelem. Étant donné qu'elle s'entraîne et joue dans toute la Suisse, elle accorde une grande importance à un réseau routier bien développé. Les tournois importants ayant lieu à l'étranger, elle apprécie la proximité de l'aéroport de Zurich.



« La nouvelle Gottardo Arena est une énorme opportunité pour toute la région, sur le plan sportif et économique. »

Le cœur de Claudia Berguglia bat pour le HC Ambri-Piotta, et ce depuis 60 ans. Elle est impressionnée de voir « son » club affronter les grands clubs. Le nouveau stade offre plein de perspectives pour toute la région, estime-t-elle.

Claudia Berguglia est une supportrice passionnée du HC Ambri-Piotta.

« Je suis en fauteuil roulant depuis quatre ans et j'appelle de mes vœux une Suisse accessible à tous. »

Souffrant d'une maladie musculaire, Philippe Rognon est en fauteuil roulant depuis quatre ans. Il adore le lac de Neuchâtel et regrette que la plate-forme panoramique Escalade de l'espoir ne soit pas accessible pour lui en raison d'un escalier. Il ne se considère pas comme un handicapé, et pourtant il est limité dans sa liberté de mouvement. Non seulement les marches d'escalier posent problème, mais aussi des portes et des entrées trop serrées. Mais Philippe Rognon reste optimiste.

Philippe Rognon souhaite rester mobile malgré son fauteuil roulant.



Découvrez toutes les vidéos sur notre site Internet 125-50.ch et sur les réseaux sociaux.

Le secteur de la construction en chiffres

Auteur : Luiza Maria Maniera

Le secteur de la construction est un pilier important de l'économie et le marché du travail. Il contribue à 10 % au produit intérieur brut et forme 10 % des apprentis en Suisse.

CHIFFRES ET FAITS NUMÉRIQUES

Les derniers chiffres du secteur de la construction sont dorénavant disponibles sous forme interactive sur le site Internet de la Société Suisse des Entrepreneurs.

L'élaboration numérique des statistiques permet une comparaison interactive de différents aspects sur plusieurs années. L'élément interactif permet une approche individuelle aux chiffres et de procéder à un filtrage des informations en un seul clic.

Grâce à leur interactivité, les informations personnelles significatives sont illustrées à l'aide de graphiques conviviaux, ce qui permet de les reprendre aisément. Ces graphiques se laissent sauvegarder en format PDF pour des présentations ou le propre classement.

Dans plus de 20 cantons, la branche figure parmi les cinq premiers employeurs. Les salaires dans le secteur principal de la construction sont de 7,5 à 26 % supérieurs à la médiane suisse.

Le secteur principal de la construction est au cœur de la branche de la construction. La branche de la construction est composée du secteur principal de la construction et des secteurs en amont et en aval, des architectes jusqu'au second œuvre. Les dépenses de construction s'élèvent à environ CHF 70 milliards par an, soit 10 % de la performance économique de la Suisse. Mesurée en termes de produit intérieur brut, la construction occupe la quatrième place après le secteur pharmaceutique, l'industrie horlogère et l'industrie métallurgique. À 10 %, la part de la construction au PIB est deux fois plus importante que celle du secteur bancaire. La

contribution économique indirecte est sans doute plus importante, car les infrastructures modernes améliorent également la productivité d'autres secteurs.

Jusqu'à 20 % de la performance économique cantonale

Dans 18 des 26 cantons, la part du secteur de la construction au PIB est supérieure à la moyenne nationale (2019: 9,1 %). Uri, où 1 franc sur 5 provient de la construction, est à la tête du classement. En Suisse centrale et orientale ainsi que dans certaines régions romandes et dans les cantons de montagne, la construction joue un rôle économique particulièrement important.

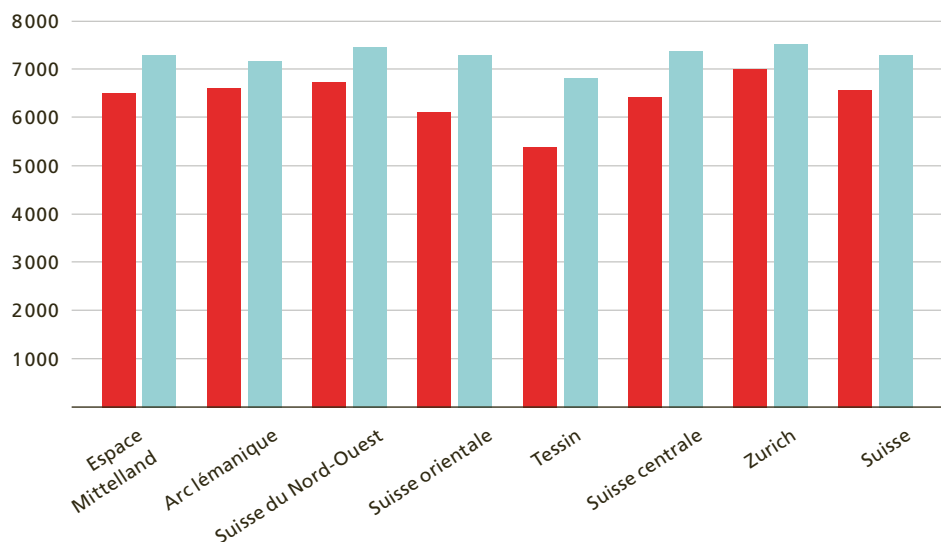
Parmi les cinq premiers employeurs

À l'échelle nationale, la construction est le cinquième employeur. Dans 21 des 26 cantons, elle fait même partie des premiers cinq employeurs. Dans six cantons, la construction figure parmi les trois premières branches. Actuellement, il y a 22 500 apprentis dans la construction.

Dans le secteur principal de la construction, le niveau de salaire est élevé

Dans le secteur principal de la construction, le salaire médian est de 7291 francs, soit 753 francs ou 11,5 % plus élevé que la moyenne suisse. Dans toutes les régions, les salaires du secteur de la construction sont supérieurs à la médiane d'autres secteurs, même dans les centres financiers de Zurich et de Genève.

Salaire mensuel moyen en francs



Vous trouverez tous les chiffres et faits concernant le secteur de la construction sur le site Internet de la Société Suisse des Entrepreneurs.

Tour d'horizon

Auteurs : Corine Fiechter,
Pavithra Paul

Pour son 125^e anniversaire, la Société Suisse des Entrepreneurs a imaginé sa Tour d'horizon, une tour mobile de cinq étages, pour aller à la rencontre de la population suisse et dessiner avec elle les contours de notre pays d'ici 2040.

Plutôt que de regarder dans le rétroviseur, la Société Suisse des Entrepreneurs a décidé de fêter son anniversaire en regardant vers le futur. En janvier 2020, sa Tour d'horizon a ainsi entamé un tour de Suisse, qui s'achèvera en mai 2022, lors des festivités officielles du 125^e anniversaire. Dans un premier temps, une vaste enquête représentative a été lancée auprès du grand public pour connaître ses attentes envers la branche de la construction. Mobilité, cadre de vie, travail, loisirs, environnement et développement territorial: comment la population voit-elle la Suisse d'ici 20 ans et quelles sont ses attentes ?



Découvrir les métiers de la construction de façon numérique.



Mobilité, cadre de vie, travail, loisirs et environnement: quelles sont les attentes?

Les résultats de l'enquête traduits sous forme d'exposition

Les résultats de l'enquête menée tout au long de l'année 2020 et accompagnée par l'institut de sondage DemoSCOPE ont été traduits en une exposition à la fois ludique et interactive que l'on peut visiter au sein de la Tour d'horizon. Accessible à toute la famille, elle permet non seulement de connaître les aspirations de la population suisse, mais aussi les solutions que propose le secteur de la construction, en particulier pour faire rimer les vœux et besoins exprimés avec développement durable et préservation des ressources.



L'infrastructure et la politique de mobilité dans la tour.

Images: SSE,
Christian Pfammatter

9) Des coopérations avec les sections: le directeur de la SSE Benedikt Koch avec Kurt A. Zurluh, directeur des entrepreneurs de Suisse centrale (de gauche à droite)



SOUS LA LOUPE

Jusqu'en janvier, découvrez la tour à PARADICE à Bienne.



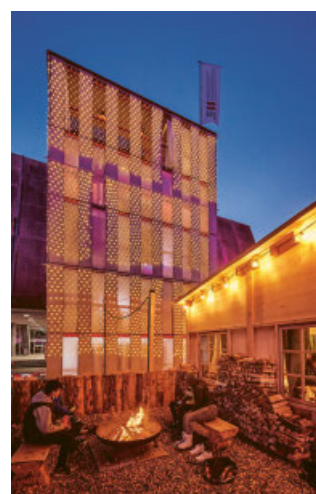
La tour a attiré la foule au Musée des Transports à Lucerne.



Au cœur de la Foire du Valais à Martigny en octobre.



Des invités VIP dans la tour: le capitaine du HC Bienne Mathieu Tschantré, le roi de la lutte Christian Stucki, le vice-directeur de la SSE Martin Graf et le président de la ville Erich Fehr (de gauche à droite).



Se détendre après la découverte ludique de la Tour.



8) Atmosphère urbain au Stadtgarten au cœur de Winterthour.

BON À SAVOIR

La tour est construite en acier et béton et ses dimensions sont gigantesques: son poids est de 105 tonnes, elle mesure près de 14 mètres de haut et sa surface s'élève à 7,5 m². Elle a commencé son tour de Suisse en janvier 2020 à la Swissbau à Bâle, avant de faire escale au Musée des transports à Lucerne, au Stadtpark Winterthour et à la Foire du Valais à Martigny. Elle se trouve actuellement sur l'esplanade PARADICE à Bienne. Tous les dimanches, elle se transforme en tour de contes. Au dernier étage, les apprentis de la construction accueillent les visiteurs au Bar Panoramique avec une vue imprenable sur la patinoire PARADICE.



Pour de plus amples informations, scannez le code QR.

HG COMMERCIALE : nouveau Leading Partner

Auteur : Lucia Staub

Programme Partenaires de la SSE: un partenariat solide pour un secteur de la construction fort

Associés depuis des années

Très tôt, la HG COMMERCIALE (HGC) et la SSE ont découvert qu'un partenariat est important pour chacun des partenaires, mais aussi pour le secteur de la construction en plein développement. C'est ainsi qu'une communauté d'intérêts entre la HGC et la SSE a été créée dès 1905 pour suivre l'évolution du marché des matériaux de construction, tout en défendant les intérêts professionnels des entrepreneurs.

Ensemble, par des pros pour des pros de la construction

Depuis leur création, la SSE et la HGC ont relevé de nombreux défis et ont contribué à la stabilité et à la croissance de l'ensemble du secteur. Aujourd'hui, toutes deux s'intéressent de près à la numérisation et à la mise en réseau du secteur de la construction, favorisant ainsi activement son développement. Afin de pouvoir maîtriser avec succès les thèmes actuels et futurs, ce partenariat a été renouvelé dans le cadre du nouveau programme Partenaires SSE, et la HGC a été saluée comme premier et important Leading Partner en 2021.

Responsabilités communes

Le partenariat particulier entre la HGC et la SSE se distingue par des objectifs et responsabilités communs pour lesquels les deux associations s'engagent. Celles-ci sont non seulement des employeurs attractifs du secteur de la construction, mais favorisent également une image pu-

blique positive de la construction et promeuvent la formation initiale et continue. Elles offrent de multiples opportunités et perspectives, de la formation des apprentis à la formation continue. En plus des prestations professionnelles destinées à leurs membres, la HGC et la SSE font avancer les innovations.

Objectifs communs

Le secteur de la construction n'est pas seulement un élément précieux de la relance économique, il constitue aussi, par le biais de ses ouvrages, un élément essentiel de la culture d'une société: les constructions sont le résultat visible des prestations qu'ont fournies les planificateurs et les exécutants en utilisant des matériaux et en respectant l'environnement. Grâce à la numérisation croissante tout au long de la chaîne de création de valeur, le secteur de la construction apporte une contribution importante à l'utilisation durable et efficace des matériaux. La HGC et la SSE soutiennent activement leurs membres dans ce processus de transformation et participent ainsi au développement du secteur de la construction.



PROGRAMME PARTENAIRES SSE

En tant qu'association faitière du secteur principal de la construction, la SSE s'engage avec la Confédération et les cantons en faveur d'un secteur de la construction fort et résolument tourné vers l'avenir. Un partenariat dans le cadre du programme Partenaires SSE permet de bénéficier d'un accès exclusif à ses membres, et aussi de contribuer à façonner l'avenir du secteur de la construction par le biais d'échanges avec des experts et des groupes spécialisés. Le programme Partenaires comprend trois catégories: «Leading Partner», «Partner» et «Network Partner». En concertation avec les personnes intéressées, le potentiel tel que l'utilité et la valeur ajoutée créée pour le partenaire sont décidées en vue de choisir sa catégorie optimale dans le but d'instaurer un partenariat solide pour les deux parties. Lucia Staub (tél. 58 360 76 47, lstaub@baumeister.ch) se tient à disposition pour tout renseignement complémentaire.



Informations sur la HGC



Plus d'informations sur
le programme
Partenaires SSE

Le Masterplan de la construction maintient le cap

Auteur : Thomas Staffelbach

Avec son Masterplan, la SSE procède à la réorientation de la formation et vise à atténuer la pénurie de main-d'œuvre qualifiée.


La mission est claire : avec le Masterplan « Formation professionnelle 2030 », la SSE vise à garantir une main-d'œuvre qualifiée en nombre suffisant. La formation initiale et continue doit continuer à contribuer au succès de la branche.

Les trois grands axes du Masterplan sont les suivants : « Former et apprendre », « Gérer et organiser » et « Financer ». « Avec ces trois domaines principaux, nous voulons conduire la formation initiale et continue vers l'avenir », explique Marc Aurel Hunziker, vice-directeur et responsable de la formation à la SSE. « L'engagement de notre branche a également été reconnu par la Confédération : le Secrétariat d'État à la formation, à la recherche et à l'innovation soutient désormais le Masterplan sur le plan financier. »

L'année écoulée, les responsables se sont penchés avant tout sur des questions de contenu. « Il s'agissait de l'élaboration de l'élément principal du projet, à savoir les profils de qualification », résume la cheffe du projet global Felicella Tedeschi. Les profils de qualification comprennent les compétences dont une personne doit disposer pour exercer son métier au niveau requis. Ils sont ainsi la pierre angulaire des examens, au cours desquels ils font l'objet d'un examen global et orienté sur la pratique.

La Confédération appuie le Masterplan de la SSE.

Cette année, le projet se concentrera sur les innovations. La formation initiale et continue doit être enrichie d'éléments renforçant l'attrait des métiers de la construction et permettant d'attirer et de retenir une main-d'œuvre qualifiée. Selon Felicella Tedeschi, la priorité est accordée au renforcement de la place de travail en tant que lieu central de formation et de développement de la main-d'œuvre qualifiée. Par ailleurs, des certificats sectoriels seront mis au point pour compléter les compétences des cadres, et un examen permettra de déterminer si de nouvelles qualifications professionnelles sont nécessaires. Enfin, les prescriptions formelles en matière de formation pour les filières de cadres, à savoir les règlements d'examen et les directives, seront terminées d'ici à l'automne 2022. Après l'approbation par l'assemblée des délégués de la SSE, elles entreront en vigueur jusqu'en 2026.



**FORMATION
INITIALE ET
CONTINUE SOUS
LA LOUPE**

POUR PLUS D'INFORMATIONS

Planifier une formation orientée vers les besoins signifie de prendre en compte le contexte, c.-à-d. les développements techniques, économiques et environnementaux et les tendances sociétales et démographiques. Dans son livre blanc, la SSE donne la parole aux experts qui s'expriment sur les questions de la numérisation, de la décarbonisation et bien d'autres. La publication peut être téléchargée ici :



Économie circulaire

Un avant-projet de modification de la loi sur la protection de l'environnement (LPE) est l'objet d'une procédure de consultation jusqu'au 16 février 2022.

Le 11 octobre 2021, la Commission du Conseil national pour l'environnement, l'aménagement du territoire et l'énergie (CEATE-N) avait adopté cet avant-projet visant à renforcer l'économie circulaire. La SSE salue le travail de la Commission.

La construction suisse génère environ 74 millions tonnes de déchets par an, dont 57 millions de tonnes de matériaux d'excavation et 17 millions de tonnes de matériaux de démolition. À l'heure actuelle, les trois quarts de ces déchets sont recyclés. Par exemple les déchets de déconstruction sont réutilisés pour produire du béton recyclé. Le secteur de la construction pratique l'économie circulaire depuis longtemps.

La SSE soutient en grande partie la révision de la loi. Elle en rejette cependant deux propositions.

Les aspects que la SSE soutient



Rôle exemplaire de la Confédération

Les produits issus de l'économie circulaire sont de haute qualité mais encore trop peu utilisés. Les maîtres d'ouvrage publics doivent montrer l'exemple.



Valorisation des déchets

De nombreux points de la révision de la loi (ex. valorisation matière) sont déjà intégrés dans l'ordonnance sur la limitation et l'élimination des déchets (OLED) en vigueur. Ces dispositions sont donc déjà suivies par le secteur de la construction.



Marquage d'éléments de construction

La SSE est en faveur de cette modification. Il existe de bons exemples, comme Madaster.com ou des entreprises de construction avec leurs propres installations de triage.

Les aspects que la SSE rejette



Taxe d'incitation pour mise en décharge

La CEATE-N a également préparé un postulat qui charge le Conseil fédéral d'examiner un projet de taxe d'incitation concernant l'entreposage de déchets de chantier. La SSE estime qu'une taxe d'incitation n'aura pas l'effet escompté. Aujourd'hui déjà, les capacités des décharges sont insuffisantes, ce qui fait augmenter les frais d'élimination. La mise en décharge n'exclut pas la possibilité de recycler ultérieurement les matériaux. Les plans directeurs cantonaux doivent garantir les capacités suffisantes des décharges.



Bourse aux matériaux de construction

Si les bourses de matériaux de construction sont importantes, elles ne doivent pas être exploitées par l'État. Le secteur s'intéresse à de telles plateformes, mais il se chargera lui-même de la mise en place efficace et rentable de celles-ci.



Proposition de la CEATE-N actuellement en consultation.

LE BÉTON QUI PERMET D'ÉCONOMISER DU CO₂

Auteur : Susanna Vanek

Le projet innovant « Zephyr Ost » à Zoug joue la carte du béton recyclé. L'utilisation de ce matériaux innovant permet d'économiser 71 tonnes de CO₂.

« Jusqu'en 2050, l'entreprise neustark vise à réduire les émissions de CO₂ du secteur mondial de la construction de 1 milliard de tonnes par an », explique Johannes Tiefenthaler, cofondateur du spin-off de l'EPFZ « neustark ». D'une part, l'entreprise élimine le CO₂ de l'atmosphère et le piège dans le béton. D'autre part, elle a développé un procédé pour rendre la production du béton plus écologique. Cela est important parce que les émissions de la production mondiale de béton dépassent celles du trafic aérien. « neustark » mise sur le béton recyclé.

Dès 2023, « Zephyr Ost » sera le nouveau bâtiment de production et d'assemblage de V-ZUG. Situé au Tech Cluster Zug, c'est le plus grand projet de construction dans lequel on utilise le béton enrichi en CO₂. Pour la première fois, on utilisera le CO₂ suisse, extrait dans l'usine de traitement des eaux usées « ara region bern AG ». En plus de piéger le CO₂ dans le béton, le maître d'ouvrage a également demandé que l'on utilise du béton recyclé de haute qualité. René Kühne, chef de projet de l'entreprise de construction Marti Zentralschweiz: « Le béton recyclé est idéal pour ce projet. Il ne laisse rien à désirer, ni même dans le traitement. V-Zug mise également sur une utilisation efficace du béton. » Christoph Graf, chef de projet « Zephyr Ost » chez Tech Cluster Zug AG, explique: « Les dalles ont par exemple été optimisées en termes de consommation de matériaux, et on a prévu des dalles à corps creux dans les endroits à faible charge statique. »



**INNOVATIONS
SUR LE
CHANTIER**



Cet article sur l'utilisation du béton recyclé a été raccourci. Découvrez l'article complet en scannant le code QR.

MATÉRIAUX DE DÉMOLITION MINÉRAUX RÉGIONAUX

Le béton recyclé «EvopactRECARB» est produit par Holcim. À l'aide de la technologie de pointe, les matériaux de démolition minéraux régionaux sont transformés en granulats recyclés de haute qualité. www.holcim.ch

ENTREPRENEUR 5.0

TRANSFORMATION NUMÉRIQUE

Auteur :
Pavithra Paul

Le secteur de la construction est à l'aube de la transformation numérique. En tant qu'association, la SSE soutient le programme de transformation de la branche Entrepreneur 5.0.

Entrepreneur 5.0 propose son soutien

L'utilisation de machines de chantier autonomes, de drones et d'imprimantes en 3D ira de soi comme la mise en réseau intelligente de l'homme et de la machine. La digitalisation de la chaîne de valeur (planifier – construire – exploiter) modifiera fondamentalement la collaboration sur le chantier. Les investissements en logiciels et en nouvelles technologies feront partie des éléments fixes de la stratégie d'entreprise. La SSE accorde toute l'importance voulue à la numérisation avec le concept « Entrepreneur 5.0 ».



La SSE soutient l'industrie dans la transformation numérique. En savoir plus sur le concept.

Guide to Digital Transformation

Pour rester rentable à l'ère numérique, il est nécessaire de disposer d'une référence en termes de norme industrielle. Cette valeur de référence est difficile à déterminer pour les entreprises. Avec le nouveau service « Guide to Digital Transformation », la Société Suisse des Entrepreneurs met à disposition de ses membres un outil d'analyse de leur propre maturité numérique.

Le point de départ du « Digital Maturity Assessment » est une procédure en ligne structurée qui permet de tester de manière ciblée les compétences numériques de votre entreprise. Des recommandations d'actions concrètes en lien avec le développement numérique de certains domaines de l'entreprise sont proposées à l'issue de cette analyse. Les valeurs propres à l'entreprise peuvent être comparées à l'indice de référence du secteur suisse de la construction.

Le réseau numérique de partenaires de la SSE comprend des experts et des fournisseurs expérimentés et compétents qui seront en mesure de vous aider dans votre transformation numérique. Ces partenaires numériques peuvent être recherchés par domaine d'entreprise et sollicités pour une assistance dans différents secteurs.

La SSE accompagne les entreprises de construction dans la numérisation.



Scannez le code QR pour visionner une vidéo explicative sur le « Guide to Digital Transformation ».



Radars des tendances

Pour suivre une tendance, il faut être vigilant afin que son application se déroule sans problème. Un œil non entraîné peut avoir plus de difficultés à prévoir les tendances. Avec le radar des tendances, la SSE met à disposition une plate-forme interactive qui présente les évolutions, tendances et innovations actuelles et futures en lien avec le secteur de la construction.

La plate-forme est actualisée chaque année avec les dernières évolutions évaluées par des experts techniques et des experts de la branche triés sur le volet. La SSE documente et analyse en permanence les tendances et évolutions spécifiques des mouvements globaux que connaissent la politique, le développement durable, la formation et le travail futur, l'urbanisation, l'automatisation et la connectivité. Pour ce faire, des experts techniques et des experts de la branche triés sur le volet évaluent ces tendances en termes de temps, d'influence et de compétences pour la branche. Résultat : une représentation interactive du radar des tendances.



Scannez le code QR pour en savoir plus sur le radar des tendances.

Quand l'entrepreneur est également le directeur de travaux

Auteur : Susanna Vanek

Dans le cadre du projet pilote de l'assainissement du Schiedhaldensteig à Küsnacht, la société STRABAG prend en charge à la fois la planification d'exécution basée sur les modèles, la direction des travaux et la réalisation des travaux, assumant ainsi le rôle d'entrepreneur total.

Depuis les années 1990, la société STRABAG poursuit sa vision du chantier numérique. Dans l'intervalle, le BIM a été introduit et développé sous la forme du BIM 5D®. Cette méthode BIM est appelée 5D car le facteur temps (4) ainsi que toutes les données de processus pertinentes (5) viennent enrichir le modèle 3D. En d'autres termes, le modèle 3D est complété par des données concernant le quand et le comment. Ce dernier comprend également les données financières. En outre, l'ensemble du cycle de vie est intégré à la planification.

Soumission: le prix ne comptait que 40 %

La Commune de Küsnacht à son tour fait avancer la construction numérique, notamment dans le cadre d'un appel d'offres numérique. Dans la soumission pour l'assainissement du Schiedhaldensteig, la performance numérique a compté pour 30 %, et le prix pour seulement 40 %. Cela a permis à STRABAG de faire de l'assainissement de la canalisation et des conduites à Küsnacht un projet pilote du BIM 5D® dans lequel elle assume un rôle extraordinaire, à savoir celui d'entrepreneur total. Une autre particularité du projet est la combinaison du GIS et du BIM au moyen d'un tableau de bord GIS avec la gestion des défauts et des photos et la documentation des étapes importantes.



Un storyboard innovant

Par ailleurs, les responsables de STRABAG ouvrent une nouvelle voie de communication avec les riverains. Le Schiedhaldensteig se trouve dans un quartier de maisons individuelles avec une vue imprenable sur le lac de Zurich. Il fallait bien sûr informer les résidents sur la fermeture de la route. À cette fin, des panneaux d'information avec un code QR ont été installés. Au moyen du code QR, les riverains ont obtenu des informations individuelles et à jour.

Procédés de construction plus fluides

Dans un premier bilan, Stijepan Ljubicic et Christian Häni, responsables technique de groupe dans la construction de voies de communication Est chez STRABAG, constatent que le modèle d'entrepreneur total permet des procédés de construction plus fluides car la planification, la coordination et la réalisation sont assumées par le même acteur.



Ceci est une version courte d'un article paru en ligne. Accédez à l'article complet en scannant ce code QR.

Modifications légales en 2022

Différentes modifications légales entreront en vigueur au 1^{er} janvier 2022. Le service juridique de la SSE a établi une synthèse (non exhaustive) des principaux changements.

Révision de l'OTConst

La nouvelle ordonnance sur les travaux de construction (OTConst) prévoit un certain nombre de changements pour les différents domaines d'activité. Parmi les principaux figurent notamment des modifications du chapitre 2 pour tous les travaux de construction, des modifications du chapitre 3 pour les travaux sur les toits, des modifications du chapitre 5 pour les fouilles, puits et terrassements, ainsi que des modifications du chapitre 6 pour les travaux de déconstruction et de démolition.

Révision de la loi sur le contrat d'assurance

La révision partielle de la loi sur le contrat d'assurance (LCA) contient de nouvelles dispositions, notamment au niveau des articles 2a et 2b, 35a, 35c, 46 et 60. Ces dispositions portent sur des aspects comme le droit de révocation, le droit de résiliation ordinaire, la renonciation de l'assureur-maladie au droit de résiliation, le délai de prescription pour les prétentions ou encore l'introduction d'un droit d'action direct général à l'encontre de toutes les assurances de responsabilité civile. D'autres aspects comme la numérisation ou l'obligation d'information de l'assureur sont également concernés.

Contacts: tél. 058 360 76 76
e-mail: rechtsberatung@baumeister.ch

Un aperçu (sans prétention d'exhaustivité) des principaux changements

Révision de la loi sur les cartels

Dorénavant, une entreprise ayant un pouvoir de marché relatif devra respecter différentes prescriptions de l'art. 7, al. 2, LCart, telles que l'absence de discrimination, l'absence de prix ou de conditions commerciales inappropriés, le refus ou l'interruption de relations d'affaires ou le regroupement de produits, qui ne s'appliquaient jusqu'à présent qu'aux entreprises ayant une position dominante sur le marché (interdiction de l'abus).

AIMP et lois cantonales sur les marchés publics

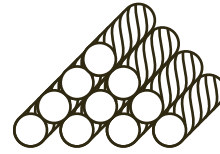
Dans certains cantons, la loi cantonale sur les marchés publics devrait entrer en vigueur en 2022. La procédure de consultation a eu lieu ou est en cours cette année dans la plupart des cantons.

POUR PLUS D'INFORMATIONS

Vous trouverez plus de détails sur ces différentes modifications légales en scannant le code QR ci-dessous. En cas de question, le service juridique de la SSE se tient à disposition des membres.



Découvrez l'article entier en ligne.



Acier d'armature : nouvel outil de calcul

Le plus grand risque actuel pour les entrepreneurs concerne l'acier d'armature, dont le renchérissement a dépassé 60 % entre décembre 2020 et août 2021. C'est la raison pour laquelle, en cas d'exclusions contractuelles du renchérissement, il est souvent prévu une exception pour l'augmentation des prix de l'acier. Dans la pratique, leur facturation se fait sur la base des quantités livrées et des indices publiés mensuellement par la KBOB. Il s'agit d'une application partielle de la procédure selon la méthode des pièces justificatives (SIA 124). La seule différence réside dans le fait que les variations de prix reposent sur des indices et non sur des variations de prix effectives. Un nouvel outil de la SSE simplifie ce processus. Les quantités pour les barres d'armature ainsi que les treillis et peuvent être consignées sous la forme de liste.



Scannez le code QR pour en savoir plus sur le nouvel outil.



Dr Martin Maniera, économiste de la SSE © Gavin

Réforme de la LPP : difficile mais nécessaire

Le Conseil national s'est penché sur la réforme de la prévoyance professionnelle (LPP). La SSE avait proposé une « voie médiane ». L'idée consiste à utiliser les réserves existantes au lieu de recourir à un nouveau prélèvement salarial. Cette proposition a été reprise par le Conseil national.

Une génération transitoire de quinze ans recevra un complément de rente échelonné pouvant atteindre 2 400 francs par an. Ce complément doit être financé en premier lieu à partir des réserves d'une caisse de pension. Le Fonds de garantie LPP financé de manière centralisée n'interviendra qu'en second lieu. Cela a permis d'éviter de nouveaux prélèvements salariaux. Le Conseil des États se penchera prochainement sur le dossier.

Lisez le Journal Suisse
des Entrepreneurs en ligne



SwissSkills : couronner le meilleur maçon suisse

Tous les deux ans, le salon « Your Challenge » accueille le monde des métiers et de la formation professionnelle pendant six jours au Centre

d'Expositions et de Réunions CERM de Martigny. Cette année, le salon se déroulera du 15 au 20 février et accueillera également la demi-finale des SwissSkills. Dix jeunes maçons venus de toute la Suisse s'affrontent pour tenter de se qualifier à la finale des SwissSkills qui aura lieu en septembre 2022 à Berne. Une compétition ardue qui permettra

au meilleur maçon du pays de participer aux championnats du monde WorldSkills, qui auront lieu en 2024 à Lyon. Le maçon qui remportera la deuxième place lors de la finale des SwissSkills se qualifiera quant à lui pour les EuroSkills, qui auront lieu en 2025 au Danemark. La demi-finale s'annonce donc palpitante du côté de Martigny.



Meilleure formation pour les élingueurs de charges

Jour après jour, des charges sont élinguées sur les chantiers. Le déplacement de charges à l'aide d'appareils de levage (grues, palans à câble et à chaîne, mais treuils également) entraîne régulièrement des accidents graves. Selon l'assurance accidents Suva, cinq personnes meurent en moyenne chaque année en raison de charges insuffisamment sécurisées ou mal élinguées. Il convient de réduire le risque élevé lié à l'élingage incorrect des charges. La Suva, avec certains de ses partenaires sociaux, dont la SSE, ont décidé qu'instruire les élingueurs ne suffira plus à l'avenir. Sur la base de cette décision, l'activité d'« élingage de charges » pourra désormais uniquement être effectuée par des personnes formées. Les entreprises ont jusqu'au 30.03.2023 pour former leurs élingueurs en conséquence. À partir du 01.04.2023, la Suva contrôlera sur les chantiers si les élingueurs possèdent une formation.

La pelle hydraulique et les casques VR font briller les yeux des élèves

55 élèves de l'école de district de la Kreisschule Gilgenberg à Soleure ont passé une journée captivante à la découverte de la construction. En novembre dernier, ils ont visité l'entreprise Johann Volonté à Nunningen pour découvrir les différents métiers de la construction. Lors de cette journée découverte, les élèves de l'école secondaire ont pu poser des conduites, faire des travaux d'arpentage, déplacer du gravier à l'aide d'une pelle hydraulique sur chenilles et plonger dans le monde du personnel de chantier grâce à des casques VR.

IMPRESSUM / AGENDA

05-06.05.2022

Journée de la construction

Les 5 et 6 mai 2022 auront lieu la Journée de la construction et l'Assemblée générale de la Société Suisse des Entrepreneurs SSE à Sursee. L'Assemblée des délégués de la SSE se déroulera le 5 mai à 13 h 30. La cérémonie d'ouverture de la nouvelle halle événementielle du Campus Sursee commencera à 18 h. L'Assemblée générale aura lieu le 6 mai à 11 h 30. La Journée de la construction, plate-forme privilégiée d'échange et de rencontre de la branche, ouvrira ses portes à 13 h 30.



Pour de plus amples informations sur la Journée de la construction, rendez-vous sur le site Internet de la SSE.

09-10.05.2022

Journées de la formation à Sursee

Les 9 et 10 mai prochains, le public pourra choisir parmi une multitude d'exposés et d'ateliers intéressants et enrichissants au centre de formation du Campus Sursee. Les Journées de la formation sont organisées par la SSE et le Campus Sursee.



Scannez le code QR pour en savoir plus sur les Journées de la formation.

03-06.05.2022

Swissbau 2022 reportée

En raison de la crise sanitaire en Suisse, la Swissbau 2022 ne se déroulera pas comme prévu du 18 au 21 janvier. Elle a été reportée à mai 2022 et se déroulera du 3 au 6 mai à Bâle.

Éditeur

Société Suisse
des Entrepreneurs
Weinbergstrasse 49
Case postale, 8042 Zurich
Téléphone 058 360 76 00
redaktion@baumeister.ch
www.journal
desentrepreneurs.ch

Rédaction

Thomas Staffelbach
Corine Fiechter
Susanna Vanek
Pavithra Paul
Werner Schüepp

Traductions

Dominic Bossart

Concept, mise en page Réalisation

Stämpfli Kommunikation

Production

Stämpfli Kommunikation
Wölflistrasse 1, 3001 Bern
staempfli.com

Gestion des adresses, service abonnements

abonnemente@staempfli.com

Tirage

10 701 all et 2 354 fr
Parution mensuelle

Galerie de photos, photo de couverture

Fabian Brügger
et Yuma Greco

VENEZ CÉLÉBRER AVEC NOUS!

CAMPUS SURSEE
du 5 au 10 mai 2022

125 ans de la Société Suisse des Entrepreneurs
50 ans du Campus Sursee

NOUS FAÇONNONS ET MODELONS L'AVENIR

Jeudi 5 mai

Assemblée des délégués
SSE et inauguration de la
halle des manifestations

Vendredi 6 mai

Assemblée générale SSE et
Journée de la construction

Samedi 7 et

dimanche 8 mai

Week-end anniversaire et
journées portes ouvertes

Lundi 9 et

mardi 10 mai

Journées de formation/
Formation 5.0

Informations et inscription aux journées d'anniversaire sous: www.125-50.ch